



PREFEITURA MUNICIPAL DE PORTO BELO ADMINISTRAÇÃO DIRETA E INDIRETA

CONCURSO PÚBLICO EDITAL N. 002/2019

CARGO: **MÉDICO CARDIOLOGISTA**

INSTRUÇÕES

- 1- O **Caderno de Questões** contém 40 (quarenta) questões de múltipla escolha, sendo 10 questões de Língua Portuguesa, 5 questões de Raciocínio Lógico e 25 questões de Conhecimentos Específicos, cada questão com 5 (cinco) opções (A, B, C, D, E), e uma **Folha Intermediária de Respostas**.
- 2- Ao receber o material, confira no **Cartão de Respostas**, seu nome, número de inscrição, data de nascimento, RG e cargo. Qualquer irregularidade comunique imediatamente ao fiscal de sala. Não serão aceitas reclamações posteriores.
- 3- A prova objetiva terá **duração de 4 (quatro) horas**, incluído, neste tempo, o preenchimento do **Cartão de Respostas**.
- 4- Leia atentamente cada questão e assinale, no **Cartão de Respostas**, a opção que responde corretamente a cada uma delas. O **Cartão de Respostas** será o único documento válido para a correção eletrônica. O preenchimento do **Cartão de Respostas** e a respectiva assinatura serão de inteira responsabilidade do candidato. Não haverá substituição do **Cartão de Respostas** por erro do candidato.
- 5- Utilize a **Folha Intermediária de Respostas** para registrar as alternativas escolhidas. É proibido fazer qualquer outro tipo de anotação. Essa folha ficará em seu poder para conferência com o gabarito a ser publicado.
- 6- Observe as seguintes recomendações relativas ao **Cartão de Respostas**:
 - A maneira correta de marcação das respostas é cobrir, fortemente, com esferográfica de tinta azul ou preta, o espaço correspondente à letra a ser assinalada.
 - Outras formas de marcação diferentes implicarão a rejeição do **Cartão de Respostas**.
 - Será atribuída nota zero às questões não assinaladas ou com falta de nitidez, ou com marcação de mais de uma opção, bem como emendadas ou rasuradas.
- 7- O fiscal de sala não está autorizado a alterar qualquer destas instruções. Em caso de dúvida, solicite a presença do coordenador local.
- 8- Você poderá se retirar, definitivamente, da sala de realização da prova após transcorridos 60 (sessenta) minutos contados do seu efetivo início, **sem levar o Caderno de Questões e o Cartão de Respostas**.
- 9- É permitido fazer anotações, cálculos, riscos e afins no **Caderno de Questões**.
- 10- Após se identificar e se instalar na sala, você não poderá consultar qualquer material enquanto aguarda o horário de início da prova.
- 11- Os três últimos candidatos deverão permanecer na sala até que o último deles entregue o **Cartão de Respostas**.
- 11- Assine no local indicado no **Cartão de Respostas e no Caderno de Questões**.
- 12- Ao terminar a prova, é de sua responsabilidade entregar ao fiscal o **Cartão de Respostas e Caderno de Questões**.

Não se esqueça de pegar seus pertences acondicionados em sala.

Porto Belo, 01 de dezembro de 2019.

BOA PROVA

Realização:



Nº de Inscrição:

Nome do candidato:

As questões 1 a 6 se referem ao texto a seguir:

No mês em que Porto Belo comemora 187 anos, pacientes com deficiência auditiva receberam, na última sexta-feira (04), novas próteses que lhes permitirão ouvir melhor. A aquisição foi realizada por meio do projeto Ouvir Mais, criado pelo Governo Municipal, através da Secretaria de Saúde, e o investimento inicial foi de R\$30 mil.

O Município podia adquirir anteriormente apenas um aparelho por mês, o que acabava deixando o paciente por mais tempo na fila de espera. A secretária de saúde Jainara Nordio explica que, em 2017, foi constatado pacientes na fila há mais de quatro anos, partindo daí a vontade de mudar esta realidade. "Desde que assumimos a gestão da Secretaria de Saúde e tivemos conhecimento da fila de espera para exames e aparelhos auditivos, tínhamos vontade de fazer algo a mais. A partir do trabalho de toda a equipe, surgiu o Projeto Ouvir Mais, que facilitou o processo e possibilitou a aquisição dos aparelhos auditivos" - explica a secretária.

Neste primeiro momento, foram entregues 30 aparelhos auditivos. Os pacientes são avaliados pelos médicos das Unidades de Saúde e, se constatada a necessidade de aparelhos, são encaminhados para as clínicas credenciadas para novos exames e aquisição do aparelho. [...]

Disponível em: <https://www.portobelo.sc.gov.br/noticias/index/ver/codNoticia/579582/codMapaltem/4326>

Acesso em: em 07/out/2019 [adaptado]

- 1- As vírgulas usadas no trecho "pacientes com deficiência auditiva receberam, na última sexta-feira (04), novas próteses que os permitirão ouvir melhor." serviram para separar:
 - (A) uma explicação.
 - (B) o nome de um lugar que vem antes da data.
 - (C) palavras de mesma função sintática.
 - (D) um vocativo.
 - (E) um adjunto adverbial.
- 2- Assinale a alternativa que contém a classificação correta do sujeito da oração "Neste primeiro momento, foram entregues 30 aparelhos auditivos.":
 - (A) sujeito simples
 - (B) sujeito composto
 - (C) oração sem sujeito
 - (D) sujeito oculto (desinencial)
 - (E) sujeito indeterminado
- 3- Analisando o excerto do texto: "...se constatada a necessidade de aparelhos...", a palavra destacada pode ser substituída, sem alteração de sentido, por:
 - (A) À medida que
 - (B) Mesmo que
 - (C) Caso
 - (D) Enquanto
 - (E) Como
- 4- "Designa um fato passado, mas não concluído. Transmite uma ideia de continuidade e duração, podendo indicar, por exemplo, uma ação que se configurou como hábito". Assinale a alternativa que contenha o tempo e o modo verbal a que se refere essa afirmativa e que contenha um exemplo correto dessa conjugação utilizada no texto:
 - (A) presente do indicativo – são
 - (B) pretérito imperfeito do indicativo – tínhamos
 - (C) pretérito perfeito do indicativo – foi
 - (D) futuro do presente do indicativo – permitirão
 - (E) pretérito mais-que-perfeito – foram
- 5- No trecho "**Desde que** assumimos a gestão da Secretaria de Saúde e tivemos conhecimento da fila de espera para exames e aparelhos auditivos, tínhamos vontade de fazer algo a mais.", a expressão destacada expressa:
 - (A) concessão
 - (B) conformidade
 - (C) consequência
 - (D) tempo
 - (E) finalidade

- 6- Se passarmos a oração “Os pacientes são avaliados pelos médicos das Unidades de Saúde.” para a voz ativa, teremos:
- (A) Os médicos das Unidades de Saúde avaliaram os pacientes.
 - (B) Os médicos das Unidades de Saúde avaliarão os pacientes.
 - (C) Os médicos das Unidades de Saúde são avaliados pelos pacientes.
 - (D) Os pacientes das Unidades de Saúde avaliam os médicos.
 - (E) Os médicos das Unidades de Saúde avaliam os pacientes.

As questões 7 a 10 se referem ao texto a seguir:

Dezenas de pessoas participaram no último sábado (05) de mais uma edição da Pedalada Rosa, organizada pelo Governo Municipal através da Fundação de Esportes e Secretaria de Saúde, com o objetivo de mobilizar pessoas em relação ____ importância do diagnóstico precoce do câncer de mama e colo do útero.

Os participantes pedalaram da Praça da Bandeira, no Centro da cidade, até ____ rótula do bairro Perequê, passando também pelo bairro Vila Nova. Mulheres, homens e crianças participaram do evento, que se tornou tradição na cidade.

[...]

A Pedalada Rosa fez parte da programação dos 187 anos de Porto Belo, comemorado neste mês de outubro. A programação segue até o final do mês, e ainda conta com o corte do bolo e parabéns ____ Porto Belo, no dia 13 de outubro, ____ 15h.

Disponível em: <https://www.portobelo.sc.gov.br/noticias/index/ver/codMapaltem/4326/codNoticia/579494>
Acesso em: 07/out/2019.[adaptado]

- 7- Assinale a alternativa que completa correta e respectivamente as lacunas do texto quanto ao uso ou não da crase:
- (A) à – à – à – às
 - (B) a – à – à – as
 - (C) à – a – a – às
 - (D) a – a – à – as
 - (E) à – à – a – as
- 8- Sobre a colocação do pronome átono no trecho “...que **se** tornou tradição na cidade.”, podemos afirmar que a próclise está correta, pois o verbo está precedido de palavra que atrai o pronome para antes do verbo. Assinale a alternativa que identifica a classificação dessa palavra atrativa:
- (A) conjunção subordinativa
 - (B) pronome relativo
 - (C) pronome demonstrativo
 - (D) palavra de sentido negativo
 - (E) advérbio
- 9- Analise as afirmativas quanto à acentuação de algumas palavras retiradas do texto:
- I- “Último”, “sábado”, “diagnóstico”, “útero” e “rótula” são proparoxítonas sempre acentuadas.
 - II- “Através”, “Perequê”, “também” e “parabéns” são exemplos de oxítonas acentuadas por terminarem em E(S), EM(ENS).
 - III- “Mês” e “até” são exemplos de monossílabos tônicos acentuados por terminarem em E(S).
- Estão corretas:
- (A) Apenas as afirmativas II e III estão corretas.
 - (B) Apenas as afirmativas I e III estão corretas.
 - (C) Apenas as afirmativas I e II estão corretas.
 - (D) Apenas a afirmativa II está correta.
 - (E) Todas as afirmativas estão corretas.
- 10- No texto, “segue” está sendo usado no presente do indicativo. Assinale a alternativa em que o verbo SEGUIR esteja conjugado na terceira pessoa do singular do presente do subjuntivo:
- (A) segue
 - (B) sigas
 - (C) seguisse
 - (D) segues
 - (E) siga

QUESTÕES DE RACIOCÍNIO LÓGICO

- 11- Lucas afirmou que é ansioso ou nervoso. Se Lucas sempre mente, é correto afirmar que:
- (A) Lucas não é ansioso e não é nervoso.
 - (B) Lucas pode ser ansioso, e não ser nervoso.
 - (C) Lucas pode não ser ansioso, e ser nervoso.
 - (D) Lucas é sempre ansioso.
 - (E) Lucas é sempre nervoso.
- 12- O *Atlas da Mata Atlântica* indica que restam 16,2 milhões de hectares de florestas nativas, o que equivalente a 12,4% da área original do bioma da Mata Atlântica. Pode-se afirmar que a área original da Mata Atlântica correspondia a uma área, em milhões de hectares, de aproximadamente:
- (A) 200,9.
 - (B) 141,9.
 - (C) 184,9.
 - (D) 130,6.
 - (E) 120,6.
- 13- Em um concurso, a nota final do candidato é composta pela prova de títulos, prova escrita e prova didática. A prova de títulos tem peso 2, a prova escrita, peso 4 e a prova didática, peso 4. Ana obteve nota 6 na prova de títulos e nota 8 na prova escrita. Sabendo que a nota final deve ser pelo menos 7,0, para que ela seja classificada, pode-se afirmar que a nota mínima que ela deve obter na prova didática é:
- (A) 9,0.
 - (B) 7,5.
 - (C) 6,5.
 - (D) 6,0.
 - (E) 5,0.
- 14- Para uma rifa, foram usados bilhetes com os números de 201 até 500 (incluindo esses dois). João comprou todos os bilhetes cujos números são múltiplos de 5. Sendo sorteado um bilhete da rifa ao acaso, a probabilidade de ser um dos números que João comprou é, em %, de:
- (A) 25.
 - (B) 20.
 - (C) 15.
 - (D) 10.
 - (E) 5.
- 15- Um boleto no valor nominal de R\$ 784,50 tem um desconto de 10% se for pago até o dia do vencimento. Caso seja pago após o vencimento, há um acréscimo com juros na taxa de 0,20% por dia de atraso (juros simples), sobre o valor nominal. Pode-se afirmar que, ao se pagar o boleto com atraso de 10 dias, o valor pago foi maior que no caso de pagamento até o vencimento, em reais, de:
- (A) 94,14.
 - (B) 92,57.
 - (C) 88,35.
 - (D) 15,69.
 - (E) 164,70.

QUESTÕES DE CONHECIMENTOS ESPECÍFICOS

- 16- Sobre ética profissional no serviço público, assinale a alternativa correta:
- (A) Simpatias, antipatias, caprichos, paixões ou interesses de ordem pessoal não guardam relação nenhuma com a ética serviço público.
 - (B) O trabalho desenvolvido pelo servidor público não pode ser entendido como acréscimo ao seu próprio bem-estar.
 - (C) A falta injustificada do servidor de seu local de trabalho não representa prejuízo para o serviço público e não prejudica o bom andamento dos trabalhos.
 - (D) Os erros sucessivos e o desvio de material do local de trabalho não podem ser caracterizados como comportamento antético.
 - (E) Cabe ao profissional seguir tanto os padrões éticos da sociedade, quanto as normas e regimentos internos das organizações para ter a recompensa e ser reconhecido, não só pelo seu trabalho, mas também por sua conduta exemplar.

- 17-** Assertividade corresponde a um comportamento que se aprende, permitindo-nos agir de acordo com nossos interesses, expressando nossos sentimentos de forma honesta e adequada, fazendo valer nossos direitos, sem negar o direito dos outros. A assertividade, entretanto, exige, nossa parte, determinadas atitudes. Isso posto, assinale a alternativa que indica a denominação correta da capacidade de se colocar no lugar do outro:
- (A) Empatia.
 - (B) Autoestima.
 - (C) Determinação.
 - (D) Adaptabilidade.
 - (E) Autocontrole.
- 18-** Sobre o texto constitucional relacionado à saúde, assinale a alternativa correta:
- (A) A saúde é direito e dever de todos e do Estado, garantido, mediante políticas sociais e econômicas, que visem à redução do risco de doença e de outros agravos.
 - (B) O Sistema Único de Saúde é financiado exclusivamente com recursos do orçamento da seguridade social, da União e dos Estados.
 - (C) As instituições privadas poderão participar de forma paritária do Sistema Único de Saúde.
 - (D) As ações e serviços públicos de saúde integram uma rede regionalizada e hierarquizada e constituem um sistema único, organizado de acordo com determinadas diretrizes.
 - (E) Com raras exceções, é vedada a destinação de recursos públicos para auxílios ou subvenções às instituições privadas com fins lucrativos.
- 19-** Assinale a alternativa que indica o princípio inserido mais recentemente na legislação do Sistema Único de Saúde (SUS):
- (A) Utilização da epidemiologia para o estabelecimento de prioridades, a alocação de recursos e a orientação programática.
 - (B) Organização de atendimento público específico e especializado para mulheres e vítimas de violência doméstica em geral, que garanta, entre outros, atendimento, acompanhamento psicológico e cirurgias plásticas reparadoras.
 - (C) Divulgação de informações quanto ao potencial dos serviços de saúde e a sua utilização pelo usuário.
 - (D) Organização dos serviços públicos de modo a evitar duplicidade de meios para fins idênticos.
 - (E) Integração em nível executivo das ações de saúde, meio ambiente e saneamento básico.
- 20-** Duas das atribuições abaixo, relacionadas à administração do Sistema Único de Saúde (SUS), são comuns à União, aos Estados, ao Distrito Federal e aos Municípios. Identifique-as:
- I- Participar na formulação e na execução da política de formação e desenvolvimento de recursos humanos para a saúde.
 - II- Definir e coordenar os sistemas de redes integradas de assistência de alta complexidade.
 - III- Controlar e fiscalizar procedimentos, produtos e substâncias de interesse para a saúde.
 - IV- Gerir laboratórios públicos de saúde e hemocentros.
 - V- Acompanhar, avaliar e divulgar o nível de saúde da população e das condições ambientais.
- Assinale a alternativa que apresenta as atribuições corretas:
- (A) Apenas as afirmativas II e IV estão corretas.
 - (B) Apenas as afirmativas III e V estão corretas.
 - (C) Apenas as afirmativas I e V estão corretas.
 - (D) Apenas as afirmativas I e II estão corretas.
 - (E) Apenas as afirmativas III e IV estão corretas.
- 21-** As atribuições dos profissionais das equipes que atuam na Atenção Básica deverão seguir normativas específicas do Ministério da Saúde, bem como as definições de escopo de práticas, protocolos, diretrizes clínicas e terapêuticas, além de outras normativas técnicas estabelecidas pelos gestores federal, estadual, municipal ou do Distrito Federal (Portaria Nº 2.436, de 21/09/17). Isso posto, assinale a alternativa que se refere a uma atribuição comum aos profissionais da Atenção Básica:
- (A) Supervisionar acolhimento com escuta qualificada e classificação de risco, de acordo com protocolos estabelecidos.
 - (B) Implementar e manter atualizados rotinas, protocolos e fluxos relacionados a sua área de competência na UBS.
 - (C) Planejar, gerenciar e avaliar as ações desenvolvidas pelos ACS e ACE em conjunto com os outros membros da equipe.
 - (D) Indicar a necessidade de internação hospitalar ou domiciliar, mantendo a responsabilização pelo acompanhamento da pessoa.
 - (E) Utilizar o Sistema de Informação da Atenção Básica vigente para registro das ações de saúde na AB, visando subsidiar a gestão, planejamento, investigação clínica e epidemiológica, e a avaliação dos serviços de saúde.

22- Analise as afirmativas sobre a Estratégia de Saúde da Família (ESF) e, diante de cada uma, registre V, se for verdadeira, e F, se for falsa:

- () Busca promover a qualidade de vida da população brasileira e intervir nos fatores que colocam a saúde em risco, como falta de atividade física, má alimentação, uso de tabaco, entre outros.
- () É a porta de entrada do Sistema Único de Saúde (SUS).
- () Permite, em razão da proximidade da equipe de saúde com o usuário, que se conheça a pessoa, a família e a vizinhança.
- () A Equipe de Saúde da Família está ligada à Unidade Básica de Saúde (UBS) local.
- () Todos os profissionais da ESF devem ter o compromisso com o acesso, o vínculo entre usuários e profissionais e a continuidade e a longitudinalidade do cuidado.

Assinale a alternativa com a sequência correta:

- (A) F – F – V – F – F.
- (B) V – V – F – V – F.
- (C) F – V – F – V – V.
- (D) V – V – V – V – V.
- (E) V – V – F – V – V.

23- Sobre Conselho de Saúde, analise as afirmativas abaixo e identifique as corretas:

- I- É um órgão colegiado, deliberativo e permanente do SUS em cada esfera de governo.
- II- O Conselho de Saúde faz parte da estrutura das secretarias de saúde dos municípios, dos estados e do governo federal.
- III- As três esferas de governo devem garantir autonomia administrativa para o pleno funcionamento do Conselho de Saúde, dotação orçamentária, autonomia financeira e organização da secretaria-executiva com a necessária infraestrutura e apoio técnico.
- IV- O Conselho de Saúde é composto por representantes de entidades, instituições e movimentos representativos de usuários, de entidades representativas de trabalhadores da área da saúde, do governo e de entidades representativas de prestadores de serviços de saúde.

Assinale a alternativa correta:

- (A) Todas as afirmativas estão corretas.
- (B) Apenas as afirmativas I e II estão corretas.
- (C) Apenas as afirmativas II, III e IV estão corretas.
- (D) Apenas as afirmativas I, II e III estão corretas.
- (E) Apenas as afirmativas I e IV estão corretas.

24- Analise as descrições abaixo sobre os princípios doutrinários do SUS e responda ao que se pede:

- I- Um dos princípios diz respeito à garantia do direito à saúde por todos os brasileiros, sem acepção ou discriminação de acesso aos serviços de saúde oferecidos pelo SUS.
- II- O outro princípio se refere a um conjunto articulado de ações e serviços de saúde, preventivos e curativos, individuais e coletivos, em cada caso, nos níveis de complexidade do sistema.

Assinale a alternativa que identifica, na ordem, os dois princípios doutrinários do SUS:

- (A) Princípio da equidade e princípio da integração.
- (B) Princípio da regionalização e princípio da participação comunitária.
- (C) Princípio da descentralização e princípio da autonomia.
- (D) Princípio da universalidade e princípio da integridade.
- (E) Princípio da participação comunitária e princípio da integralidade.

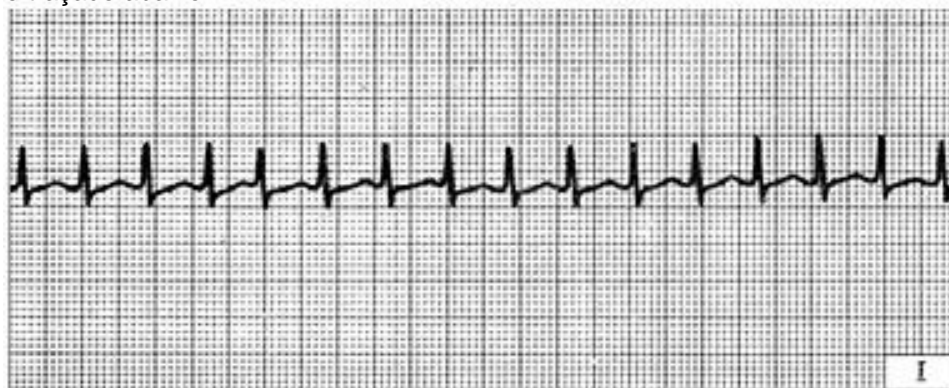
25- Considerando-se a Política Nacional de Humanização (PNH), assinale a alternativa que se refere corretamente ao conceito abaixo:

“Os usuários de saúde possuem direitos garantidos por lei e os serviços de saúde devem incentivar o conhecimento desses direitos e assegurar que eles sejam cumpridos em todas as fases do cuidado, desde a recepção até a alta.”

- (A) Defesa dos Direitos dos Usuários.
- (B) Valorização do trabalhador.
- (C) Gestão participativa e cogestão.
- (D) Ambiência.
- (E) Acolhimento.

- 26-** Assinale a alternativa que contém a alteração correspondente à presença de pericardite constrictiva:
- (A) Ondas a e v jugulares com amplitudes semelhantes.
 - (B) Onda a ausente no pulso jugular.
 - (C) Sinal de Kussmaul.
 - (D) Acentuação da descendente x no pulso jugular.
 - (E) Surgimento da onda c junto com a onda v no pulso jugular.
- 27-** A incompetência cronotrópica, durante a realização de um teste ergométrico, é considerada:
- (A) Indicador de boa capacidade física.
 - (B) Preditor independente de mortalidade cardíaca.
 - (C) Equivalente isquêmico.
 - (D) Diagnóstico de doença do nó sinusal.
 - (E) Indicador sugestivo de presença de lesão de tronco de coronária esquerda.
- 28-** Assinale a alternativa que indica o mecanismo de ação das drogas antiarrítmicas do grupo III da classificação de Vaughan Williams:
- (A) Bloqueio adrenérgico.
 - (B) Bloqueio dos canais de Sódio.
 - (C) Bloqueio dos canais de Cálcio.
 - (D) Bloqueio dos canais de Potássio.
 - (E) Bloqueio dos canais de Magnésio.
- 29-** Com relação à utilização da Propafenona nos pacientes portadores de insuficiência cardíaca com fração de ejeção reduzida:
- (A) Pode ser utilizada nos pacientes com intervalo QT normal.
 - (B) Pode ser utilizada no tratamento de arritmias ventriculares ou na prevenção de episódios de Fibrilação atrial.
 - (C) Sua utilização está indicada na prevenção de recidiva de episódios de Fibrilação atrial.
 - (D) Está contraindicada.
 - (E) Sua utilização está indicada no tratamento das arritmias ventriculares.
- 30-** Assinale a alternativa correta relacionada ao tratamento do infarto agudo do miocárdio com supradesnível do segmento ST, segundo a V Diretriz da Sociedade Brasileira de Cardiologia sobre Tratamento do Infarto Agudo do Miocárdio com Supradesnível do Segmento ST:
- (A) A intervenção coronariana percutânea é preferível à Terapia fibrinolítica, independente do tempo de evolução do quadro.
 - (B) A intervenção coronariana percutânea apresenta os mesmos resultados que a Terapia fibrinolítica.
 - (C) A intervenção coronariana percutânea é preferível, se puder ser realizada com até 12 horas de retardo em relação à trombólise.
 - (D) Os centros que não dispõem de Laboratório de Hemodinâmica devem realizar Terapia trombolítica imediata, independentemente do tempo de retardo, e, em seguida, transferir a serviço que disponha dessa estrutura.
 - (E) A intervenção coronariana percutânea é preferível, se puder ser realizada com até 90 minutos de retardo em relação à trombólise.
- 31-** Assinale a alternativa que indica os órgãos que contêm receptores adrenérgicos beta 1:
- (A) Útero, Nó sinusal, Nó AV.
 - (B) Pulmões, Nó sinusal, Nó AV.
 - (C) Nó sinusal, Nó AV, Sistema His-Purkinje.
 - (D) Nó sinusal, Nó AV, Coronárias.
 - (E) Nó sinusal, Coronárias, Sistema His-Purkinje.
- 32-** Assinale a indicação de reparo nos pacientes adultos com aneurisma de aorta abdominal:
- (A) 5,5cm de diâmetro.
 - (B) 4,5cm de diâmetro.
 - (C) Crescimento superior a 0,8cm ao ano.
 - (D) Comprimento superior a 6,0cm.
 - (E) Comprimento superior a 7,0cm.
- 33-** A presença de alternância de onda T no traçado eletrocardiográfico é indicadora de risco de:
- (A) Fibrilação atrial.
 - (B) Torsades de Pointes.
 - (C) Taquicardia ventricular monomórfica.
 - (D) Bloqueio átrio ventricular total.
 - (E) Fibrilação ventricular.

- 34- Assinale a alternativa que contém alterações eletrocardiográficas descritas, relacionadas com Doença de Ebs-
tein:
- (A) Intervalo QT longo.
 - (B) Distúrbio de Condução pelo ramo direito e elevação do segmento ST em V1-V2.
 - (C) Onda Epsilon.
 - (D) Onda de Osborn.
 - (E) Onda delta e intervalo PR curto.
- 35- Entre as alternativas abaixo, assinale o preditor mais forte da progressão dos sintomas nos pacientes portado-
res de estenose aórtica assintomáticos:
- (A) Gradiente transvalvar aórtico.
 - (B) Velocidade de fluxo aórtico ao doppler.
 - (C) Área valvar aórtica.
 - (D) BNP.
 - (E) Calcificação valvar.
- 36- Em um paciente portador de marcapasso cardíaco artificial, assinale o fator que aumenta acentuadamente os
limiares de estimulação:
- (A) Hipercalcemia.
 - (B) Hipocalcemia.
 - (C) Hipermagnesemia.
 - (D) Uso de Beta bloqueadores.
 - (E) Hipercalcemia.
- 37- Assinale a alternativa correta com relação à utilização de AAS nos pacientes portadores de fibrilação atrial
permanente:
- (A) Monoterapia com AAS está indicada nos pacientes com CHADVASc = 1.
 - (B) Monoterapia com AAS está indicada na presença de contraindicação aos anticoagulantes orais.
 - (C) AAS apresenta risco significativamente menor de sangramentos maiores que a Apixabana, com eficácia
inferior.
 - (D) AAS apresenta risco semelhante de sangramentos maiores que a Apixabana, com eficácia inferior.
 - (E) AAS deverá ser associado a um anticoagulante oral se o paciente tiver antecedente de doença ateroscle-
rótica coronariana.
- 38- Assinale a alternativa que indica a medicação que deve ser evitada nos pacientes portadores de estenose aór-
tica:
- (A) Estatinas.
 - (B) Beta bloqueadores.
 - (C) Amiodarona.
 - (D) Inibidores da Enzima conversora da Angiotensina.
 - (E) Bloqueadores dos canais de cálcio não dihidropiridínicos.
- 39- Paciente com 48 anos de idade deu entrada no pronto-socorro referindo palpitações, cansaço e tontura, com
início há 20 minutos. Exame físico: Palidez e sudorese fria, PA= 80/60, FC= 200 ppm. Seu Eletrocardiograma
apresentava o traçado abaixo:



Qual a conduta terapêutica indicada?

- (A) Adenosina EV.
- (B) Lidocaína EV.
- (C) Amiodarona EV.
- (D) Implante de cardioversor desfibrilador.
- (E) Cardioversão elétrica.

- 40-** Em paciente portador de hipertensão arterial secundária e estenose da artéria renal, qual a indicação para realização de angioplastia da artéria renal:
- (A) Nefropatia isquêmica.
 - (B) Presença de lesão em órgão alvo.
 - (C) Intolerância ao tratamento com I Eca e BRA.
 - (D) A presença de estenose da artéria renal em hipertensos constitui indicação para Angioplastia da artéria renal.
 - (E) Níveis de Renina plasmática elevados.

Rascunho



PREFEITURA MUNICIPAL DE PORTO BELO
ADMINISTRAÇÃO DIRETA E INDIRETA

CONCURSO PÚBLICO
EDITAL N. 002/2019

FOLHA INTERMEDIÁRIA DE RESPOSTAS

Questões	RESPOSTAS				
01	A	B	C	D	E
02	A	B	C	D	E
03	A	B	C	D	E
04	A	B	C	D	E
05	A	B	C	D	E
06	A	B	C	D	E
07	A	B	C	D	E
08	A	B	C	D	E
09	A	B	C	D	E
10	A	B	C	D	E
11	A	B	C	D	E
12	A	B	C	D	E
13	A	B	C	D	E
14	A	B	C	D	E
15	A	B	C	D	E
16	A	B	C	D	E
17	A	B	C	D	E
18	A	B	C	D	E
19	A	B	C	D	E
20	A	B	C	D	E

Questões	RESPOSTAS				
21	A	B	C	D	E
22	A	B	C	D	E
23	A	B	C	D	E
24	A	B	C	D	E
25	A	B	C	D	E
26	A	B	C	D	E
27	A	B	C	D	E
28	A	B	C	D	E
29	A	B	C	D	E
30	A	B	C	D	E
31	A	B	C	D	E
32	A	B	C	D	E
33	A	B	C	D	E
34	A	B	C	D	E
35	A	B	C	D	E
36	A	B	C	D	E
37	A	B	C	D	E
38	A	B	C	D	E
39	A	B	C	D	E
40	A	B	C	D	E

INFORMAÇÕES

O inteiro teor da prova e o gabarito da prova objetiva serão divulgados até às 20h do dia **02 de dezembro de 2019**, no endereço eletrônico <http://concursos.furb.br/>, link Prefeitura de Porto Belo – Concurso Público - Edital 002/2019.

Porto Belo, 01 de dezembro de 2019.