



# **REVISÃO DO PLANO MUNICIPAL DE SANEAMENTO BÁSICO - PMSB**

**PORTO BELO – SANTA CATARINA**

**Plano de Mobilização Social  
Setembro/2019**

**SANEVILLE  
Engenharia e Consultoria Ltda.**

## Sumário

1. Apresentação .....	3
2. Detalhamento do Plano .....	4
3. Cronograma.....	6
4. Mobilização Social .....	7
4.1. Reuniões de trabalho .....	9
4.2. Audiência Pública .....	9
4.3. Comunicação Social.....	9

## 1. Apresentação

Em atendimento às exigências do Pregão Presencial nº 005/2019, bem como do Contrato de Prestação de Serviço nº 007/2019 cujo objeto é a revisão do Plano Municipal de Saneamento Básico - PMSB, para os capítulos água, esgoto, resíduos sólidos e drenagem pluvial, a Saneville Engenharia e Consultoria Ltda - EPP, vem apresentar à Secretaria Municipal de Administração do Município de Porto Belo /SC, o **Primeiro produto**, compreendendo a parte destinada ao Plano de Mobilização Social.

O esforço do Município de Porto Belo em revisar o seu Plano Municipal de Saneamento Básico – PMSB objetiva, não só cumprir um marco legal no saneamento como obter um momento ímpar no exercício de titular efetivo dos serviços que lhe concede a Lei Federal nº 11.445/2007 e Lei Federal nº 12.305/2010, Decretos nº 7.217/2010 e nº 7.404/2010 assim como Resolução nº 75/2009 do Conselho das Cidades, consolidando os instrumentos de planejamento, com vistas a universalizar os serviços garantindo qualidade e suficiência no suprimento, atingindo como meta, melhor condição de vida à população.

Neste sentido a revisão do PMSB contempla a área urbana e rural do Município, abordando os serviços públicos de saneamento básicos compreendendo o abastecimento de água, o esgotamento sanitário, a drenagem urbana e os resíduos sólidos, nos termos e conceitos da Lei Federal nº 11.445/2007 e Decreto nº 7.217/2010.

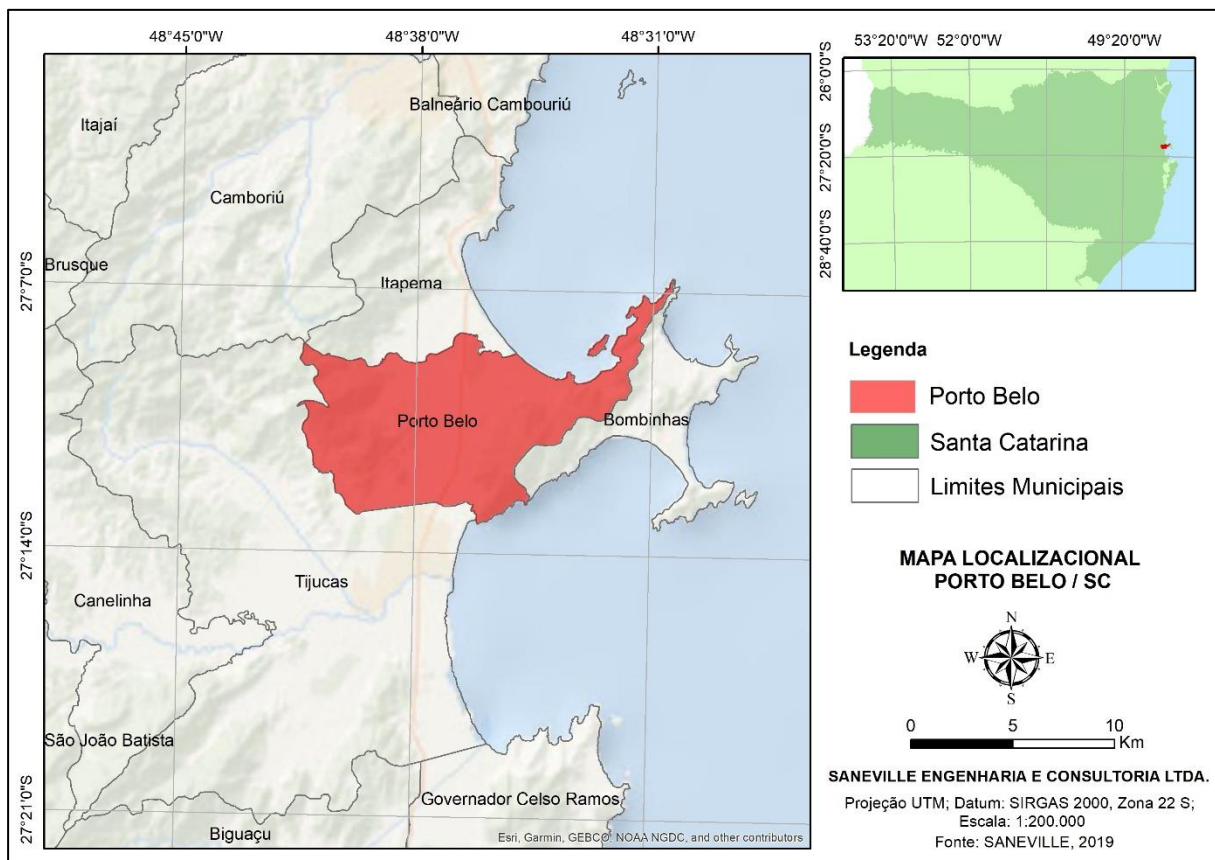


Imagem 01: Mapa localizacional do município de Porto Belo - SC  
Fonte: SANEVILLE, 2019.

## 2. Detalhamento do Plano

A revisão do PMSB terá como formatação, um modelo de planejamento participativo e de caráter permanente. Todas as fases da revisão do PMSB preveem a inserção das perspectivas e aspirações da sociedade, seus interesses múltiplos e a apreciação da efetiva realidade local para os setores de água, esgoto, drenagem e resíduos sólidos. Visando garantir o caráter participativo da Revisão do Plano Municipal de Saneamento Básico, o poder executivo municipal, via decreto nº2098 de 24 de abril de 2019, constituiu dois Grupos de Trabalho - GT, sendo estes: Comitê Executivo - CE e Comitê de Coordenação – CC.

De acordo com o decreto de criação, o Comitê Executivo tem a finalidade de operacionalizar o processo de revisão de PMSB, supervisionando as atividades previstas no Termo de Referência, apreciando as atividades realizadas em cada uma das fases do plano de revisão, submetendo à avaliação do comitê de coordenação e avaliando os prazos de execução e finalização dos produtos. Já o Comitê de Coordenação, é o grupo responsável pela articulação técnica e política, tendo natureza consultiva e deliberativa sendo esse o responsável pela condução dos trabalhos, analisando e aprovando os produtos entregues.

A participação comunitária direta, se dará por ocasião de uma audiência pública, onde será apresentado e discutido a Versão Preliminar do PMSB Revisado, ocasião em que várias contribuições importantes da sociedade serão acolhidas e inseridas no presente PMSB, versão Final.



Fonte: Assessoria PMAF, 2017.

O presente relatório intitulado Mobilização Social do PMSB, de autoria da SANEVILLE Engenharia e Consultoria Ltda EPP, constitui-se o primeiro produto técnico, dentro de uma série exigida, conforme Edital de Licitação e seus respectivos anexos.

O escopo da Revisão do PMSB de Porto Belo inclui o desenvolvimento de atividades divididas em oito fases distintas, resultando na elaboração deste plano e de outros 12 (doze) relatórios, a saber:

Tabela 1 - Escopo das atividades pertinentes a revisão do PMSB de Porto Belo.

<b>Fase:</b>	<b>Atividades:</b>	<b>Produtos:</b>
1. Formação do grupo de trabalho	Composição do comitê executivo e do comitê de coordenação	Cópia do ato público do poder executivo, com definição dos membros dos comitês.
2. Plano de Mobilização Social	Elaboração do documento de planejamento da mobilização social prevendo as atividades de participação social que serão executadas durante as próximas fases do PMSB	<b>Plano de Mobilização Social</b>
	Início das atividades de produção do sistema de informação para auxílio à tomada de decisão.	<b>Relatório I</b> – Relatório simplificado do andamento das atividades desenvolvidas.
3. Diagnóstico Técnico-Participativo	Elaboração do diagnóstico completo do setor de saneamento no enfoque técnico, paralelamente ao diagnóstico participativo com levantamento das percepções sociais sobre o setor de saneamento	<b>Relatório II</b> – Relatório do diagnóstico técnico-participativo.
	Compilação e armazenamento de informações levantadas, utilizando o sistema de informações para o auxílio à tomada de decisão	<b>Relatório III</b> – Relatório simplificado do andamento das atividades desenvolvidas.
4. Prospectiva e Planejamento Estratégico	Elaboração da prospectiva estratégica compatível com as aspirações sociais e com as características econômico-sociais do município	<b>Relatório IV</b> – Relatório da prospectiva e planejamento estratégico.
	Compilação e armazenamento de informações produzidas, utilizando o sistema de informações para o auxílio à tomada de decisão	<b>Relatório V</b> – Relatório simplificado do andamento das atividades desenvolvidas.
5. Programas, Projetos e Ações	Detalhamento das medidas a serem tomadas por meio da estruturação de programas, projetos e ações específicas para cada eixo do setor de saneamento hierarquizadas de acordo com os anseios da população	<b>Relatório VI</b> – Relatório dos programas, projetos e ações.
	Compilação e armazenamento de informações produzidas utilizando o sistema de informações para auxílio à tomada de decisão	<b>Relatórios VII</b> – Relatórios simplificados do andamento das atividades desenvolvidas.

6. Plano de Execução	Elaboração da programação de implantação dos programas, projetos e ações em horizontes temporais de curto, médio e longo prazo estimado e identificando as fontes dos recursos financeiros necessários para a execução do PMSB	<b>Relatório VIII</b> – Relatório simplificado da elaboração da programação de implantação das ações nos horizontes temporais.
	Compilação e armazenamento de informações produzidas, utilizando o sistema de informações para auxílio à tomada de decisão	<b>Relatórios IX</b> – Relatório do andamento das atividades desenvolvidas.
7. Procedimentos para avaliação da execução do PMSB	Definição da metodologia, sistemas, procedimentos e indicadores para avaliação da execução do PMSB e de seus resultados	<b>Relatório X</b> – Relatório simplificado do andamento das atividades desenvolvidas e dos sistemas de informações para auxílio à tomada de decisão.
	Inclusão de procedimentos automatizados para avaliação dos indicadores no sistema de informações, para auxílio à tomada de decisão.	<b>Relatório XI</b> – Relatório Preliminar do PMSB efetuando a junção dos outros documentos elaborados visando a apresentação da Audiência Pública
8. VERSÃO FINAL com o PMSB	Elaboração e Apresentação do PMSB à comunidade através de Audiência Pública.	<b>Relatório XII</b> – Versão Final do PMSB revisado junto com a Minuta do Projeto de lei

Fonte: SANEVILLE, 2019 – Adaptado de: Pregão Presencial nº 005/2019 PMPB.

### 3. Cronograma

A seguir, apresentamos o cronograma ao objeto do Contrato – Revisão do PMSB de Porto Belo.

Tabela 2 – Cronograma Físico pertinente aos serviços de Revisão do PMSB de Porto Belo.

Fase da Elaboração:	Relatório	Prazo execução:
Mobilização Social	1	Até 60 dias
Diagnóstico Técnico Participativo	2	
	3	
Prospectiva e Planejamento Estratégico	4	Até 95 dias
	5	
	6	
Programas, projetos e ações	7	Até 120 dias
	8	
Plano de execução	9	
	10	
Procedimentos para avaliação e execução	11	Até 150 dias
	-	
Audiência Pública	-	
Entrega Plano Finalizado	12	

Fonte: SANEVILLE, 2019.



#### 4. Mobilização Social

Independente das exigências de natureza legal, atualmente é clara e notória a importância da participação da comunidade em eventos de planejamento e tomada de decisão em políticas públicas. Quando se fala em participação, vale a pena detalhar um pouco o alcance desse tópico.

As experiências têm demonstrado que não é razoável fomentar a participação de um só componente social, mesmo que esse seja expressivo. É importante garantir a participação ampla, contemplando agentes públicos, sociedade civil organizada e a população em geral.

A utilidade de se mobilizar a sociedade para participar da discussão e elaboração do Plano, terá como propósito colher sugestões e contribuições sobre os dados, assim como os objetivos, metas e ações que serão apresentadas.

A participação social será condição indispensável para concretizar o Plano, pois nela serão discutidas as necessidades da população; a leitura concreta da realidade que se quer mudar; a canalização positiva dos conflitos de interesses, com predomínio dos interesses da maioria; as forças favoráveis às mudanças pretendidas e a motivação da comunidade em acompanhar, fiscalizar e exigir sua concretização.

O envolvimento da população será voluntário e comprometido para reduzir os riscos de descontinuidade das ações, que tanto prejudicam o processo de planejamento no Brasil.

Participar não se restringe a receber as informações e conhecer as propostas. O processo de participação social deve garantir aos cidadãos o direito de propor e opinar diretamente sobre os temas em discussão e de se manifestar nos processos de decisão.



Fonte: TMPRP, 2017.

Destacamos que a participação da comunidade de Porto Belo, na elaboração e legitimação do Plano de Saneamento se dará através do envolvimento direto do GT, bem como da participação direta de toda a comunidade na audiência pública.

Por se tratar de uma REVISÃO, considerando que pela Lei nº 11.445/2007, trata do acompanhamento sistemático e continuado, este será desempenhado pelos comitês executivo e de coordenação. Eles farão o papel fundamental e representarão a sociedade durante a realização do trabalho. Após a validação dos relatórios junto aos Comitês criados pelo município de Porto Belo, será realizada uma audiência pública, garantindo assim o caráter democrático e participativo da Revisão do PMSB. Com este mesmo intuito, as contribuições poderão ser realizadas via ouvidoria, diretamente ao Município.

As contribuições provenientes da população deverão ser repassadas pela Ouvidoria aos Comitês Executivo e de Coordenação, que julgarão a pertinência das sugestões, repassando as informações à SANEVILLE, que realizará a adequada inserção das informações.

Os objetivos buscados através da Audiência Pública serão de agregar a presença da comunidade, visando:

- O caráter democrático e participativo do Plano, considerando sua função social;
- Envolver a população na discussão das potencialidades e dos problemas de salubridade ambiental e suas implicações;
- Demonstrar à sociedade a importância de investimentos nos quatro segmentos do saneamento, os benefícios e vantagens;
- Sensibilizar a sociedade para a responsabilidade coletiva na preservação e na conservação dos recursos naturais;
- Estimular os segmentos sociais a participarem do processo de gestão ambiental;
- Sensibilizar os gestores e técnicos municipais, de forma permanente, com vistas a apoiar os programas, projetos e ações relacionadas ao saneamento básico a serem implantadas por meio do PMSB;
- Considerar as percepções sociais e conhecimentos a respeito dos temas relacionados a água, esgoto, drenagem e resíduos sólidos;
- Observar as características locais e a realidade prática das condições econômico-sociais e culturais;
- Considerar a realidade prática local das condições de saneamento e saúde, relacionadas ao saneamento básico, em complemento às informações técnicas levantadas ou fornecidas pelos prestadores de serviços;
- Considerar as formas de organização social da comunidade local;



- Considerar as necessidades reais e os anseios da população;
- Estimular a prática permanente da participação na implantação da política municipal de saneamento básico.

#### **4.1. Reuniões de trabalho**

A revisão do PMSB será feita de forma participativa, através das reuniões que serão realizadas ao longo do trabalho com o Grupo de Trabalho – GT.



Fonte:POWERED TEMPLATE, 2019.

#### **4.2. Audiência Pública**

Será realizada 01 (uma) audiência pública onde a comunidade poderá tirar suas dúvidas e contribuir com sugestões e melhorias, exercendo assim seu direito de participação de forma direta. Na audiência será apresentado a versão Preliminar da Revisão do PMSB, englobando os Produtos anteriores já elaborados.

Após a audiência pública, serão avaliadas as considerações, contribuições e melhorias propostas pela comunidade, sendo assim gerado o Relatório XII – Plano Municipal de Saneamento Básico 2019 – Versão Final.

#### **4.3. Comunicação Social**

A comunicação social, ou seja, a divulgação da audiência pública para a participação da sociedade poderá ser realizada utilizando as seguintes plataformas:

- Site da Prefeitura Municipal de Porto Belo ([www.portobelo.sc.gov.br](http://www.portobelo.sc.gov.br));
- Facebook ou Twitter;
- Rádio Comunitária.

Ainda destacamos a possível participação de outros agentes públicos e representantes das associações de moradores, para potencializar a comunicação com as comunidades, caso se julgue necessário.